

WPROWADZENIE

Wystawa *Znaki niepodległej – łomżyńskie drogi środowisk niepodległościowych* prezentowana w Muzeum Przyrody – Dworze Lutosławskich w Drozdowie oraz jej katalog upamiętniają 100. rocznicę odzyskania przez Polskę niepodległości, tym samym wpisując się w obchody jubileuszowe na ziemi łomżyńskiej w 2018 roku.

Materiały przygotowano z myślą o edukacji młodzieży szkolnej, jak i dorosłych. Hasłami przewodnimi wystawy obok słowa niepodległość stały się także obejmujące ponadczasowe wartości – służba Ojczyźnie i drugiemu człowiekowi, budowanie społeczeństwa obywatelskiego, rozwój oświaty i gospodarki, czy wreszcie kształtowanie myśli nowoczesnego Polaka.

Niewątpliwie złożone były drogi do niepodległej Polski. Prezentowana wystawa i katalog przypominają i ilustrują najważniejsze spośród nich. Jednakże głównym celem opracowania nie jest ukazanie najwłaściwszej, bowiem każda z nich była swego rodzaju próbą wpisaną w realia polityczne i społeczne ziem polskich oraz sytuację na arenie międzynarodowej. Społeczeństwo przekonywało się o jej ostatecznym znaczeniu, dopiero widząc powszechne następstwa.

Myślą przewodnią wystawy jest ukazanie, jak wiele odwagi i wyrzeczeń wymagało przygotowanie się na akt 11 listopada 1918 roku. Jak wykazuje treść wystawy, wiele spośród opisanych postaci i środowisk wpisywało się w wydarzenia o różnorodnym tle społecznym. Wspólną cechą było wykorzystanie rodzących się możliwości dla niepodległej Polski. Choć odległe, nadawały sens życiu. Żadna z osobistych ofiar nie była zbyt wielką. Dla jednych były to cele odnoszące się do nich samych, dla innych najważniejsze stawało się jutro następnych pokoleń.

Anna Archacka

*Dyrektor Muzeum Przyrody –
Dworu Lutosławskich w Drozdowie*

MIEJSCY POPULARYZATORZY POSTĘPU, ODBUDOWY KULTURALNEJ I GOSPODARCZEJ PO UPADKU POWSTANIA STYCZNIOWEGO



„Tygodnik Ilustrowany” 1898, nr 37

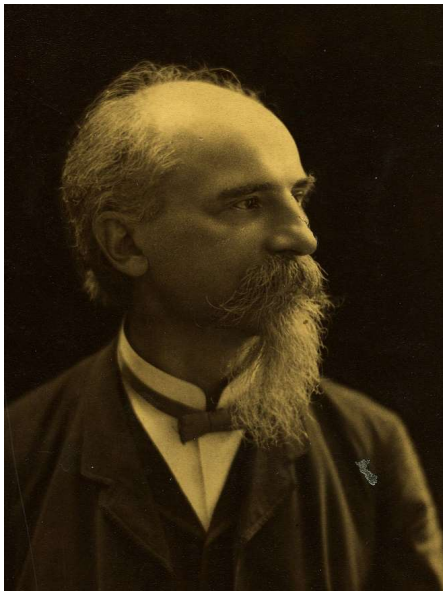
Inteligencja łomżyńska, świadoma jednostkowej niemocy, miała własny program działań zmierzających do integracji różnych miejskich środowisk w oparciu o wspólne potrzeby. Indywidualne akcje znane były od dawna, trwałemu wsparciu i stabilizacji dedykowano szereg instytucji na stałe wpisanych w panoramę społeczno-gospodarczą miasta i regionu doby gubernialnej i w kolejnych latach. Pionierami organicznikowskimi byli przede wszystkim miejscowi prawnicy, przedsiębiorcy i artyści. Choć nieliczna, lecz zgrana grupa legalistów wpłynęła znacząco na prowincjonalny rozwój, a założone przez nią instytucje dawały przykład kolejnym inicjatorom w coraz odleglejszych zakątkach guberni. Wielokrotnie wspólny cel obierali m.in.: adwokaci – Marian Śmiarowski i Aleksander Chrystowski, rejenci – Michał Korolec, Wiktor Szumański i Jerzy Majewski, aptekarz – Ludwik Tock, fotografik – Tyburcy Chodźko. W radach nadzorczych prócz obywateli miejskich obecni byli także wyróżniający się dobroczynnością ziemianie, jak np. Stanisław Lutosławski z Drozdowa.

Towarzystwo Ochotniczej Straży Ogniowej uprawomocnione decyzją władz carskich rozpoczęło działalność 26 września 1879 r. Pięciodziałowa jednostka wymagała znacznych nakładów finansowych. Prócz składek członkowskich i ubezpieczenia zasilały ją ofiary różnych instytucji, w tym z przedstawień teatru amatorskiego. L. Taborski, *Łomża i jej mieszkańcy 1418–1939*, Łomża 2002, s. 60.

Stowarzyszenie Spożywców władze carskie zarejestrowały 26 listopada 1897 r. Miało realizować cele związane z dostarczaniem swoim członkom niezbędnych artykułów spożywczych. Aby to zapewnić, mogło ono posiadać zakłady wytwórcze (młyny, piekarnie oraz sklepy) oraz przyjmować towar w komis i ułatwiać jego zbyt i nabywanie. Rokroczne zwwyżki obrotów przyczyniły się w samej tylko Łomży do utworzenia kilku kolejnych takich stowarzyszeń. *Ibidem*, s. 50.

Kasa Pożyczkowa Przemysłowców Łomżyńskich została zatwierdzona przez władze carskie 4 grudnia 1884 r. Członkiem mogła być „wszelka osoba zajmująca się pożyteczną pracą”. Udzielano pożyczek terminowych na niewielki procent. Wśród członków Kasy przeważali zajmujący się rolnictwem, handlem i rzemiosłem. Wysokie wyniki i rosnąca liczba członków sprzyjały wspieraniu różnorodnej działalności dobroczynnej. *Ibidem*, s. 54.

Łomżyńskie Towarzystwo Wioślarskie utworzono w 1902 r. Podstawowym jego celem był rozwój fizyczny członków przez wiosłowanie, pływanie i gimnastykę. *Ibidem*, s. 69.



14 sierpnia 1908 r. zmarł: [...] obywatel miasta Łomży, były właściciel zakładów fotograficznych w Łomży [...]. *Śp. Tyburcy Chodźko* pracownik niez mordowany, szermierz postępu i pracy u podstaw, obywatel prawy, działacz dla dobra społecznego nieustrudzony. L. Taborski, *Łomża i jej mieszkańcy...*, Łomża 2002, s. 78. Fot. zb. MPM

Łomżyński aptekarz Ludwik Tock w mundurze strażackim.
Zbiory APŁ



Zdjęcie z jubileuszu 50-lecia pracy kasjera Franciszka Bombińskiego; siedzą od lewej: Z. Zieliński, ks. A. Mielnicki, J. Lutosławski, F. Bombiński, S. Lutosławski – Drozdowo 1907 r. Zb. MPD

ZIEMIAŃSCY POPULARYZATORZY POSTĘPU, ODBUDOWY KULTURALNEJ I GOSPODARCZEJ PO UPADKU POWSTANIA STYCZNIOWEGO

Po powstaniu styczniowym, gdy wygasły, krwawo stłumione, nadzieje na szybkie odzyskanie niepodległości, za znaczącą namiastkę wolności uznano niezależność gospodarczą opartą na postępie, prowadzącą do dźwignięcia kulturalnego i gospodarczego społeczeństwa postułaszczeniowego. W regionie łomżyńskim nie brakowało przykładów czynu i myśli o charakterze utylitarnym. Dwory Lutosławskich w Drozdowie, Kisielnickich w Korzenistem czy Jabłońskich w Pniewie to najbardziej znane z blisko pięćdziesięciu siedzib wielkiej własności ziemskiej w okolicach Łomży. Każdy z nich miał swój odrębny tryb zajęć gospodarczych, stosunek do wsi oraz model kształtowania kolejnych pokoleń.



Rodzina Lutosławskich z Drozdowa w 1888 r.; od lewej siedzą: Sofia z Manitką, Franciszek i Paulina; stoją: Wincenty, Kazimierz, Stanisław, Józef, Marian i Jan

KALENDARZ ŁOMŻYŃSKI.

Połączenie telefoniczne z Łomżą, stacja w Meczarni.

DOMINIUM DROZDOWO
st. poczt. i teleg. Łomża.

Browar Parowy
własne hurtowe składy piwa: w Łomży, Ostrowi, Warszawie
Krolewska № 27, w Petersburgu, Mochowaja № 32 u
I. O. Elisiejewa.

Piwiarnie i restauracje: w Łomży, Piątnicy, Ostrowi, Ost-
rońce, Stawiskach, Kolnie, Szczuczynie, Grajewie, Augu-
stowie, Suwałkach, Jedwabnem, Nowogrodzie i Zambrowie.

Ostrzega się przed naśladownictwem.

Młyn walcowy elektryczny.
Mąka pszenna i żytnia wszelkich gatunków.

Warsztaty mechaniczne
przyjmują reparację wszelkich narzędzi i maszyn rolniczych,
maszyn parowych, gorzelniczych, baraków i t. p. Odlewnia
części mosiężnych.

Ceny przystępne. Wykonanie dokładne.

SZKÓLKI LEŚNE
polecają duży wybór sadzonek.
Cenniki gratis i franko.

Mleczarnia Drozdowska
w Łomży, ul. Krótka róg Jatkowej, dom własny.
Właściciele Synowie Fr. Lutosławskiego.

Adres telegraficzny: „Łomża Lutosławski”.

Nie było rażącej różnicy między życiem [Franciszka Lutosławskiego – MR] a jego robotnikami. Zyski były używane na wychowanie dzieci i na spłatę długów zaciąganych na przedsiębiorstwa przemysłowe, jak gorzelnia, fabryka mączki kartoflanej, a w końcu browar. W. Lutosławski, *Jeden łatwy żywot*, Warszawa 1933

Naczelnik Łomżyńskiej Gubernialnej Żandarmerii do gubernatora łomżyńskiego 2 marca 1911 roku w związku z podaniem Józefa i Stanisława Lutosławskich o paszport:

Józef niczym nagannym się nie zajmuje.

Stanisław Lutosławski w 1905 roku założył w swoim domu bez zgody władz bibliotekę, gdzie prowadzono wykłady z historii Polski, w tym też roku w jego mieszkaniu wyszywano polski narodowy sztandar na planowaną manifestację. W b. roku we wsi Drozdowo w domu należącym do Lutosławskiego ujawniono tajną szkołę. APŁ, Zarząd Łomżyńskiego Policmajstra

НАЧАЛЬНИКЪ
ЛОМЖИНСКАГО
ГУБЕРНСКАГО
ЖАНДАРМСКАГО
УПРАВЛЕНИЯ.

2 Марта 1911 г.
№ 1244.

Гор. Ломжа.

№ 978.

Секретно.

Иосифъ Францевъ ЛУТОСЛАВСКІЙ ни-
чемъ предсудительномъ не замѣчалосъ
Станиславъ Францевичъ ЛУТОСЛАВСКО
въ 1908 году, побѣдъ ЕМОЦІОНАЛОГО Ма-
нифеста, открыл въ своемъ домѣ безъ
разрѣшенія властей библиотеку, гдѣ
читались лекціи по Польской исторіи
въ томъ же году въ его квартирѣ, вы-
шивался польскій національный штан-
дартъ, для предпологавшейся мани-
фестаціи.

Въ текущемъ году, въ дер. Дроздово,
въ домѣ принадлежавшемъ Лутославскому
была обнаружена тайная школа, сообще-
ніе мое отъ 2 марта с.г. с.г.

Н о л о в е н и к ъ